



Onnettomuustietoinstituutti

Onnettomuustietoa tiiviisti 1/2025

Päihdeonnettomuudet vuosina 2014–2023

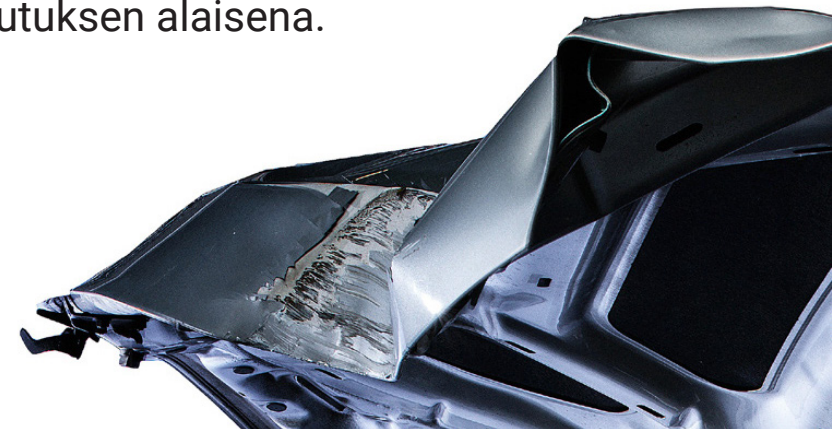
Tämä julkaisu perustuu liikenneonnettomuuksien tutkijalautakuntien tutkimiin vuosina 2014–2023 tapahtuneisiin kuolemaan johtaneisiin tieliikenneonnettomuuksiin.

Tarkastelua varten tutkijalautakunta-aineistosta poistettiin sairauskohtausonnettomuudet. Prosenttiosuuk-sien laskennassa on huomioitu vain ne tapaukset, joista on ollut tarvittavat tiedot olemassa.

Kuvioiden data ja prosenttijakaumat [Excel-tiedostona](#)

Päähavainnot kuolemaan johtaneista päihdeonnettomuuksista

- 1 37 % kuolemaan johtaneista moottoriajoneuvo-onnettomuuksista oli päihtyneiden kuljettajien aiheuttamia.
- 2 Päihtyneiden kuljettajien aiheuttamista kuolemaan johtaneista moottoriajoneuvo-onnettomuuksista 62 % oli yksittäisonnettomuuksia, joissa ei ollut muita osallisia.
- 3 Päihtyneet kuljettajat olivat tyypillisimmin alkoholin vaikutuksen alaisena.



Raportissa käytettyjä määritelmiä

Päihdeonnettomuus

Onnettomuus, jonka pääaiheuttaja oli onnettomuushetkellä alkoholin (veressä alkoholia vähintään 0,5 promillea), huumausaineen tai vähintään yhden ajokykyyn mahdollisesti vaikuttaneen lääkeaineen vaikutuksen alainen. Henkilö saattoi olla samanaikaisesti myös useamman päihteen vaikutuksen alainen.

Päihtynyt kuljettaja tai jalankulkija

Kuljettaja tai jalankulkija, joka oli onnettomuushetkellä alkoholin (veressä alkoholia vähintään 0,5 promillea), huumausaineen tai vähintään yhden ajokykyyn mahdollisesti vaikuttaneen lääkeaineen vaikutuksen alainen. Henkilö saattoi olla samanaikaisesti myös useamman päihteen vaikutuksen alainen.

Alkoholionnettomuus

Onnettomuus, jonka pääaiheuttajalla oli onnettomuushetkellä veressä alkoholia vähintään 0,5 pro-

millea. Henkilö saattoi olla samanaikaisesti myös muiden päihteen vaikutuksen alainen.

Alkoholin vaikutuksen alainen kuljettaja tai jalankulkija

Kuljettaja tai jalankulkija, jolla oli onnettomuushetkellä veressä alkoholia vähintään 0,5 promillea. Henkilö saattoi olla samanaikaisesti myös muiden päihteen vaikutuksen alainen.

Muu päihde

Muilla päihteillä tarkoitetaan raportissa huumausaineita ja ajokykyyn mahdollisesti vaikuttaneita lääkeaineita.

Selvä kuljettaja tai jalankulkija

Kuljettaja tai jalankulkija, jolla ei ollut onnettomuushetkellä veressä alkoholia tai alkoholia oli alle 0,5 promillea ja joka ei ollut huumausaineen tai ajokykyyn mahdollisesti vaikuttaneen lääkeaineen vaikutuksen alainen.



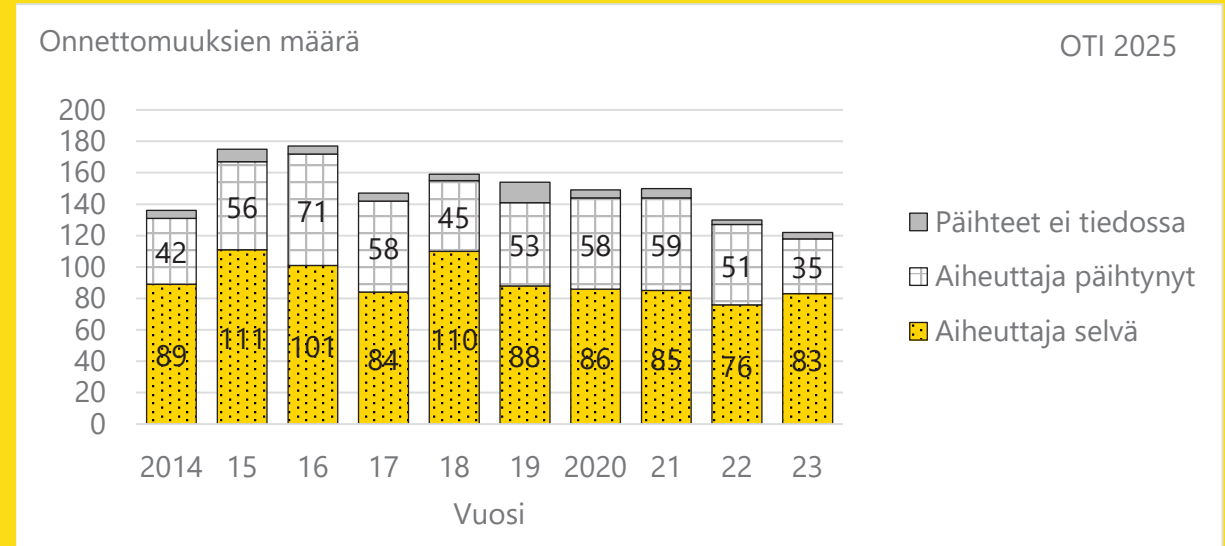


**Tieliikenteessä tapahtuneet kuolemaan
johtaneet moottoriajoneuvo-onnettomuudet**

Päihtyneiden kuljettajien aiheuttamat kuolemaan johtaneet moottoriajoneuvo-onnettomuudet

Vuosina 2014–2023 tapahtui yhteensä 1 499 kuolemaan johtanutta moottoriajoneuvo-onnettomuutta. Onnettomuuksista 528 eli 37 % oli päihtyneiden kuljettajien aiheuttamia (kuvio 1). Kappalemääräisesti eniten päihtyneiden kuljettajien aiheuttamia onnettomuuksia oli vuonna 2016 (71 onnettomuutta) ja vähiten vuonna 2023 (35 onnettomuutta). Päihtyneiden kuljettajien aiheuttamien onnettomuuksien osuus oli pienin vuonna 2018 (29 %) ja korkein vuosina 2016, 2017 ja 2021 (41 %).

Moottoriajoneuvo-onnettomuuksien määrät



Kuvio 1. Aiheuttajakuljettajan päihtymys vuosina 2014–2023 tapahtuneissa kuolemaan johtaneissa moottoriajoneuvo-onnettomuuksissa.

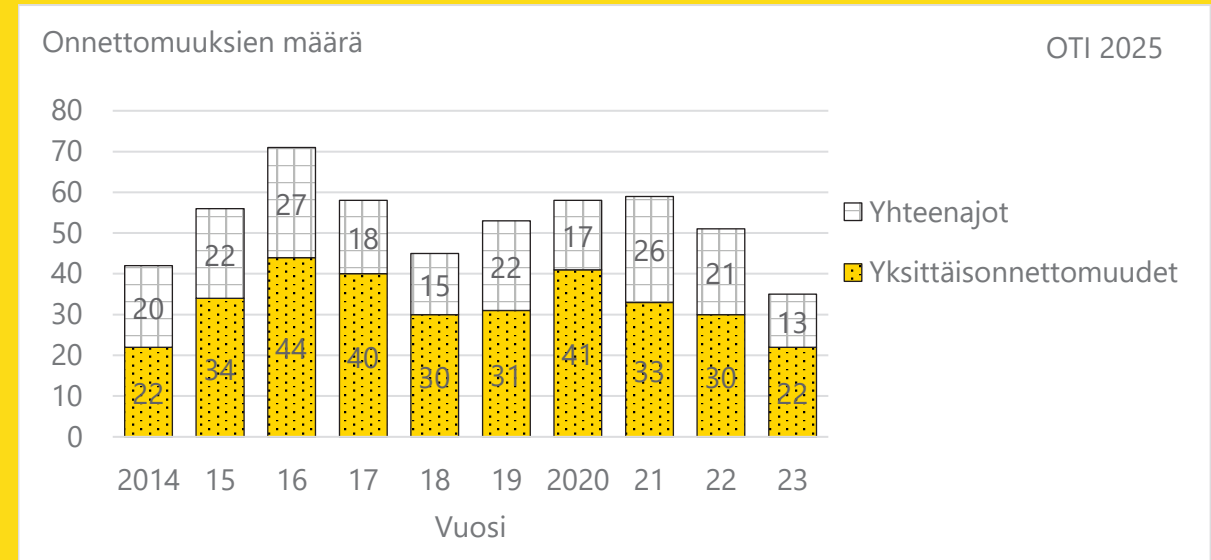
Päihtyneiden kuljettajien aiheuttamat kuolemaan johtaneet moottoriajoneuvo-onnettomuudet

Päihdeonnettomuuksien onnettomuustyyppit

Päihtyneiden kuljettajien aiheuttamista kuolemaan johtaneista moottoriajoneuvo-onnettomuuksista 62 % (n=327) oli yksittäisonnettomuuksia, joissa ei ollut aiheuttajan lisäksi muita osallisia ajoneuvoja. Onnettomuuksista 38 % (n=201) oli yhteenajo-onnettomuuksia (kuvio 2).

Lähes kaikki yksittäisonnettomuudet olivat suistumisonnettomuuksia (n=318, 97 % yksittäisonnettomuuksista). Yhteenajoissa yleisin onnettomuustyyppi oli kohtaamisonnettomuudet (n=167, 83 % yhteenajoista).

Päihtyneiden kuljettajien aiheuttamat yhteenajot ja yksittäisonnettomuudet



Kuvio 2. Päihtyneiden kuljettajien vuosina 2014–2023 aiheuttamat kuolemaan johtaneet moottoriajoneuvojen yhteenajot ja yksittäisonnettomuudet.

Päihtyneiden kuljettajien aiheuttamat kuolemaan johtaneet moottoriajoneuvo-onnettomuudet

Päihtyneet aiheuttajakuljettajat

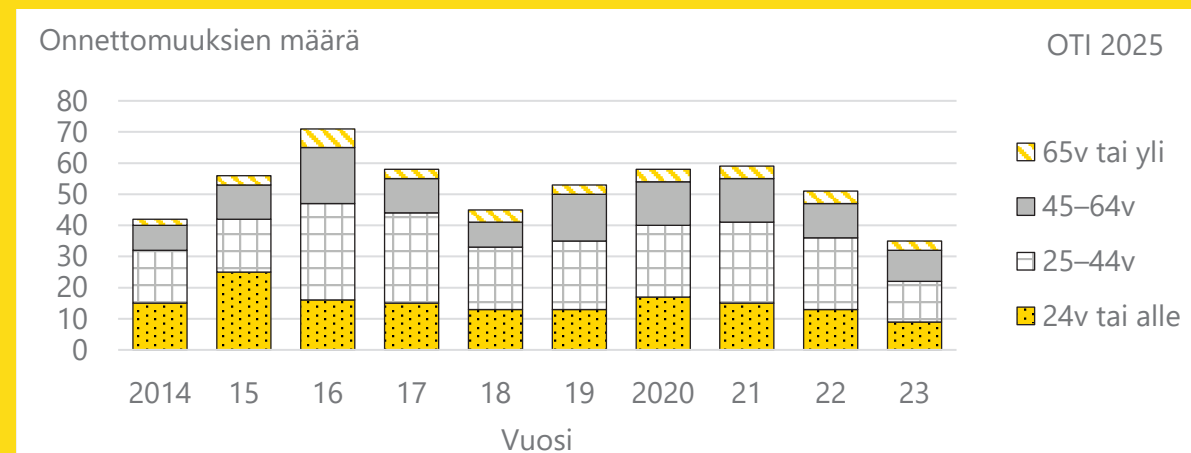
Päihtyneistä aiheuttajakuljettajista 29 % (n=151) oli alle 25-vuotiaita, 42 % (n=221) 25–44 vuotiaita, 23 % (n=120) 45–64 vuotiaita ja 7 % (n=36) yli 64-vuotiaita (kuvio 3).

Kuljettajista 90 % (n=475) oli miehiä ja 10 % (n=53) naisia.

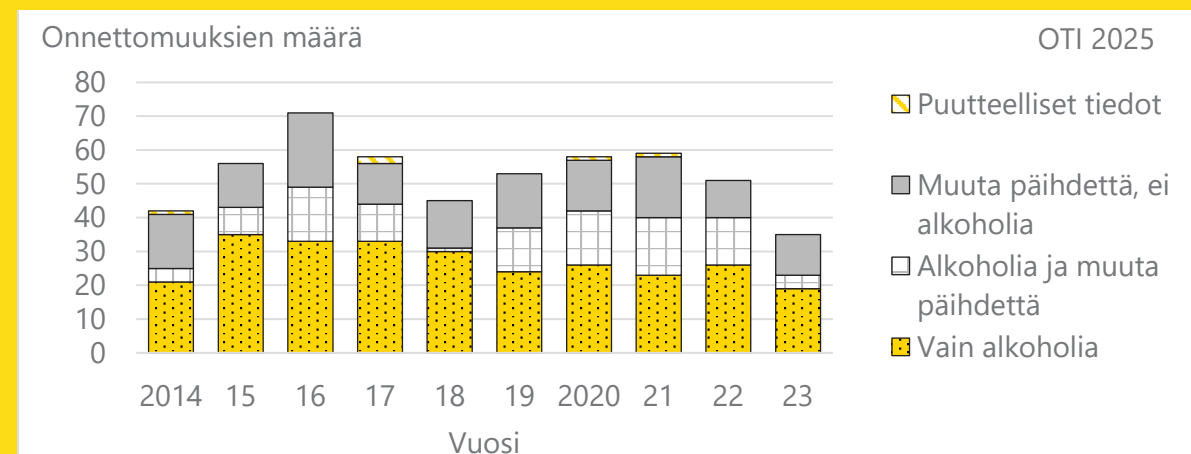
Päihtyneiden aiheuttajakuljettajien käyttämät päihteet

Päihtyneistä aiheuttajakuljettajista puolet (52 %, n=270) oli ainoastaan alkoholin vaikutuksen alaisia. Kuljettajista 38 % (n=200) oli alkoholin ja jonkin muun päihteen vaikutuksen alaisia ja 10 % (n=51) oli jonkin muun päihteen kuin alkoholin vaikutuksen alaisia (kuvio 4). Seitsemää kuljettajaa ei voitu puutteellisten tietojen vuoksi luokitella.

Moottoriajoneuvo-onnettomuuksien päihtyneet aiheuttajakuljettajat



Kuvio 3. Päihtyneiden kuljettajien vuosina 2014–2023 aiheuttamien kuolemaan johtaneiden moottoriajoneuvo-onnettomuuksien määrät kuljettajaikäluokittain.



Kuvio 4. Päihtyneiden kuljettajien vuosina 2014–2023 aiheuttamien kuolemaan johtaneiden moottoriajoneuvo-onnettomuuksien määrät päihdetyypeittäin.

Päihtyneiden kuljettajien aiheuttamat kuolemaan johtaneet moottoriajoneuvo-onnettomuudet

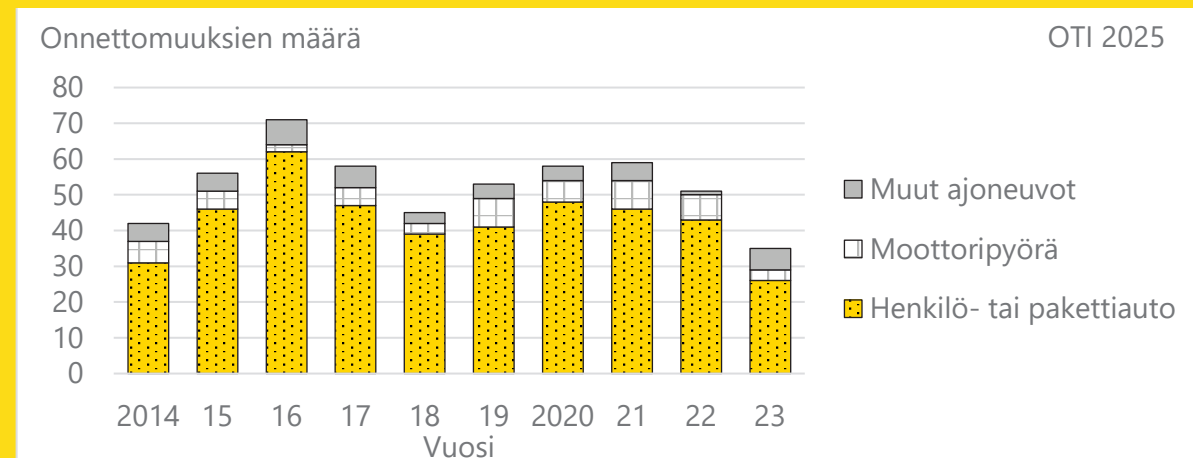
Päihtyneen aiheuttajan ajoneuvo

Päihtyneistä aiheuttajakuljettajista 81 % (n=429) ajoi henkilö- tai pakettiautolla, 10 % (n=53) moottoripyörällä ja loput 9 % (n=46) muilla moottoriajoneuvoilla (kuvio 5).

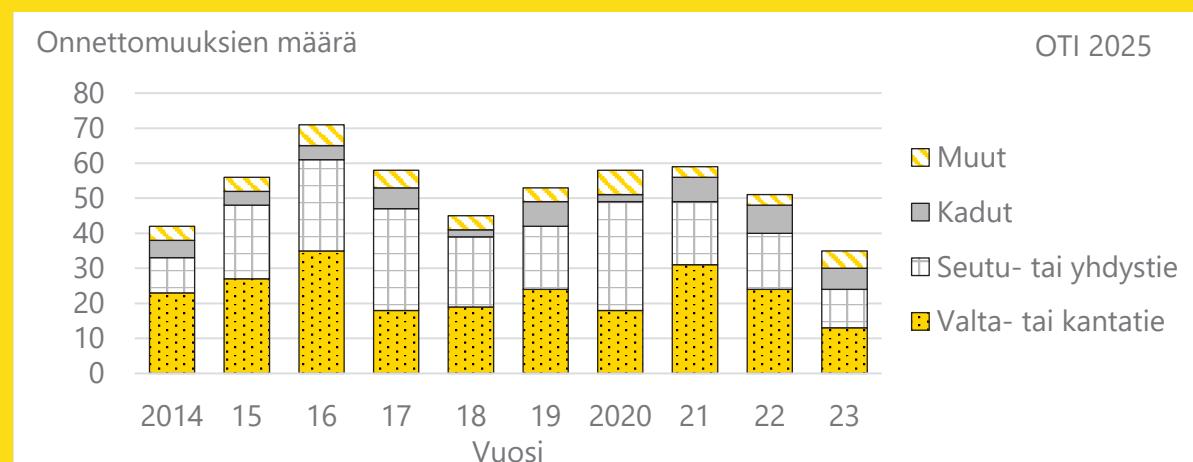
Päihdeonnettomuuksien tieluokat

Päihtyneiden kuljettajien aiheuttamista kuolemaan johtaneista moottoriajoneuvo-onnettomuuksista 44 % (n=232) tapahtui valta- ja kantateillä, 38 % (n=200) seutu- ja yhdysteillä, 10 % (n=51) kaduilla ja 9 % (n=45) muilla teillä ja alueilla (kuvio 6).

Päihtyneiden aiheuttajien ajoneuvot ja onnettomuuksien tieluokat



Kuvio 5. Päihtyneiden aiheuttajakuljettajien ajoneuvot vuosina 2014–2023 tapahtuneissa kuolemaan johtaneissa moottoriajoneuvo-onnettomuuksissa.



Kuvio 6. Päihtyneiden kuljettajien vuosina 2014–2023 aiheuttamat kuolemaan johtaneet moottoriajoneuvo-onnettomuudet. Osallisten saapumissuuntien korkein tieluokka.



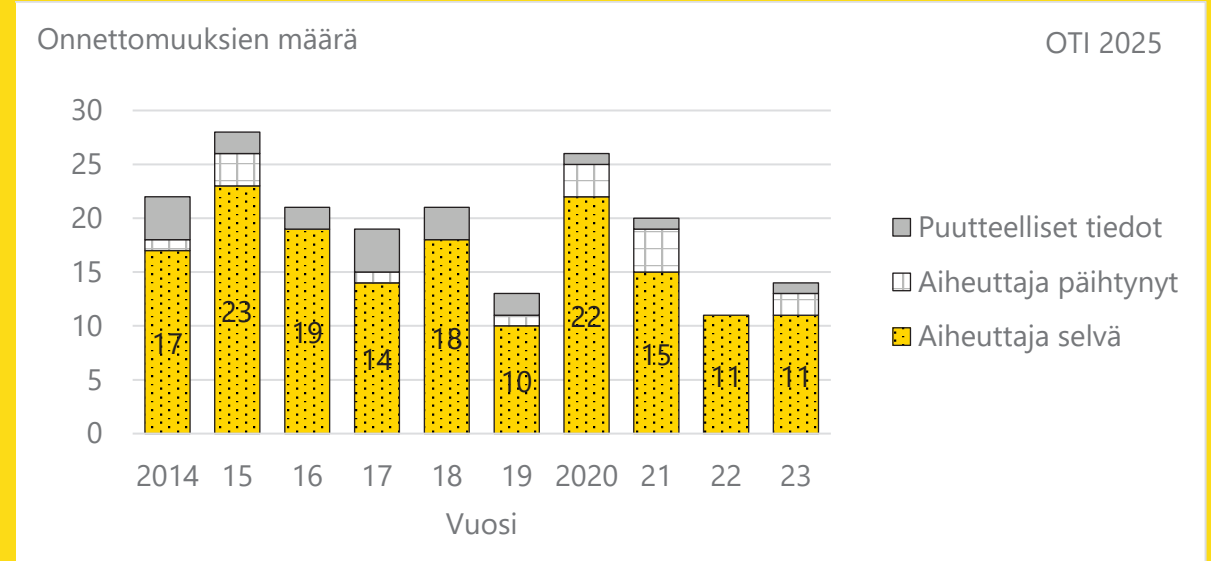
**Jalankulkijan, polkupyöräilijän tai kevyellä
sähköisellä liikkumisvälineellä liikkuneen
kuolemaan johtaneet tieliikenneonnettomuudet**

Moottoriajoneuvonkuljettajien aiheuttamat jalankulkijan, polkupyöräilijän tai kevyellä sähköisellä liikkumisvälineellä liikkuneen kuolemaan johtaneet onnettomuudet

Moottoriajoneuvonkuljettajat olivat vuosina 2014–2023 pääaiheuttajana yhteensä 194 jalankulkijan, polkupyöräilijän tai kevyellä sähköisellä liikkumisvälineellä liikkuneen kuolemaan johtaneissa onnettomuuksissa. Onnettomuuksia tapahtui eniten vuonna 2015 (28 onnettomuutta) ja vähiten vuonna 2022 (11 onnettomuutta).

Onnettomuuksista 15 eli 9 % oli päihtyneiden moottoriajoneuvonkuljettajien aiheuttamia (kuvio 7).

Onnettomuuksien määrät



Kuvio 7. Onnettomuuden aiheuttaneen moottoriajoneuvonkuljettajan päihtymys vuosina 2014–2023 tapahtuneissa jalankulkijan, polkupyöräilijän tai kevyellä sähköisellä liikkumisvälineellä liikkuneen kuolemaan johtaneissa onnettomuuksissa.

Tieliikenneonnettomuuksissa kuolleet polkupyöräilijät

Tieliikenneonnettomuuksissa kuoli vuosina 2014–2023 yhteensä 167 polkupyöräilijää. Polkupyöräilijöistä 24 % (n=36) oli päihtyneitä. Päihtyneet pyöräilijät olivat tyypillisesti ainakin alkoholin vaikutuksen alaisia (86 % päihtyneistä pyöräilijöistä, n=31) (taulukko 1).

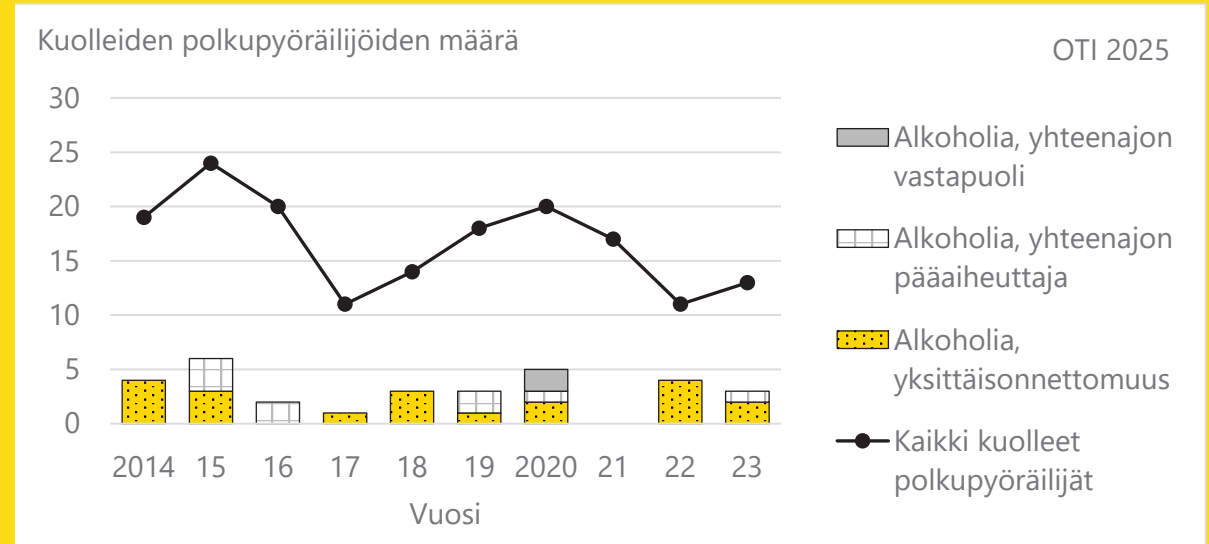
Onnettomuuksissa kuolleiden 31 alkoholin vaikutuksen alaisen pyöräilijän onnettomuuksista 65 % (n=20) oli yksittäisonnettomuuksia. Kuolleista pyöräilijöistä 29 % (n=9) oli yhteenajo-onnettomuuksien* pääaiheuttajia ja 6 % (n=2) oli yhteenajo-onnettomuuksien vastapuolia (kuvio 8).

*Moottoriajoneuvon ja polkupyöräilijän välinen yhteen-törmäys, polkupyöräilijöiden välinen yhteen-törmäys tai polkupyöräilijän ja jalankulkijan välinen yhteen-törmäys.

Kuolleet polkupyöräilijät

Taulukko 1. Tieliikenneonnettomuuksissa vuosina 2014–2023 kuolleiden polkupyöräilijöiden kokonaismäärä sekä polkupyöräilijöiden päihtymys.

Kuolleet polkupyöräilijät yhteensä	167
• Päihtyneet	36
◦ Alkoholin vaikutuksen alaiset	31
– yksittäisonnettomuus	20
– yhteenajossa pääaiheuttajana	9
– yhteenajossa vastapuolena	2
• Selvät	112
• Päihtymys ei tiedossa	19



Kuvio 8. Tieliikenneonnettomuuksissa vuosina 2014–2023 kuolleiden polkupyöräilijöiden kokonaismäärä sekä alkoholin vaikutuksen alaiset polkupyöräilijät.

Tieliikenneonnettomuuksissa kuolleet jalankulkijat

Tieliikenneonnettomuuksissa kuoli vuosina 2014–2023 yhteensä 228 jalankulkijaa. Jalankulkijoista 27 % (n=53) oli päihtyneitä. Päihtyneet jalankulkijat olivat tyypillisesti ainakin alkoholin vaikutuksen alaisia (83 % päihtyneistä jalankulkijoista, n=44) (taulukko 2).

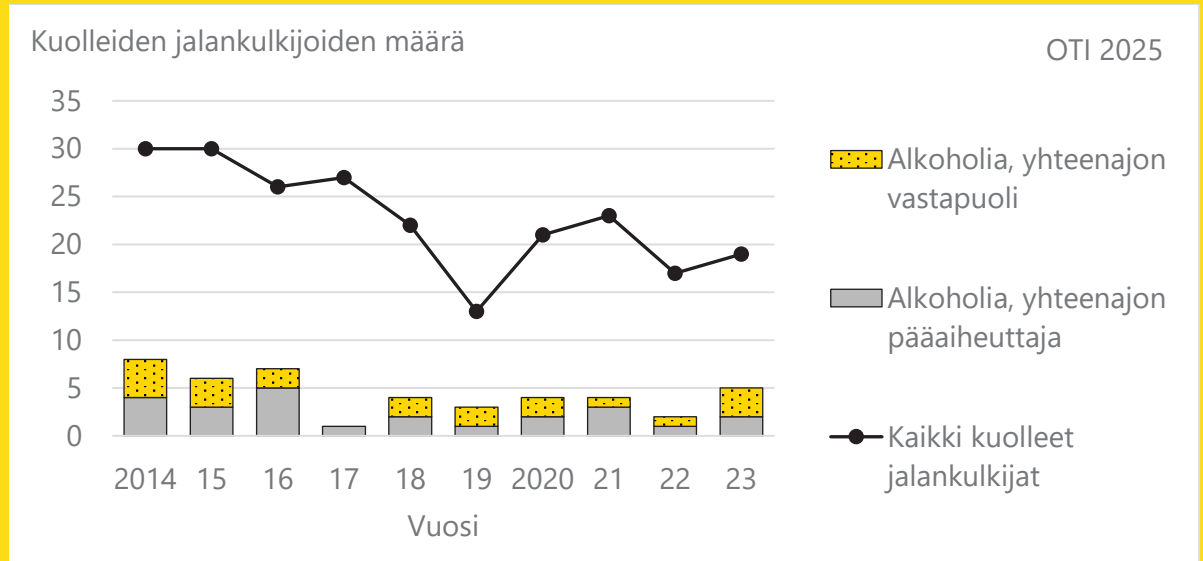
Alkoholin vaikutuksen alaisista 44 kuolleesta jalankulkijasta 55 % (n=24) oli yhteenajo-onnettomuuksien* pääaiheuttajia ja 45 % (n=20) oli yhteenajo-onnettomuuksien vastapuolia (kuvio 9).

*Moottorijoneuvon ja jalankulkijan välinen yhteentörmäys tai polkupyöräilijän ja jalankulkijan välinen yhteentörmäys.

Kuolleet jalankulkijat

Taulukko 2. Tieliikenneonnettomuuksissa vuosina 2014–2023 kuolleiden jalankulkijoiden kokonaismäärä sekä jalankulkijoiden päihtymys.

Kuolleet jalankulkijat yhteensä	228
Päihtyneet	53
◦ Alkoholin vaikutuksen alaiset	44
– yhteenajossa pääaiheuttajana	24
– yhteenajossa vastapuolena	20
• Selvät	147
• Päihtymys ei tiedossa	28



Kuvio 9. Tieliikenneonnettomuuksissa vuosina 2014–2023 kuolleiden jalankulkijoiden kokonaismäärä sekä alkoholin vaikutuksen alaiset jalankulkijat.

**Lisätietoa:**

Onnettomuustietoinstituutti (OTI)

tietopalvelu@oti.fi

Tietopalvelu arkisin: 040 450 4666

Laajemmin tietoa vuosina 2018–2022 tutkituista päihdeonnettomuuksista löytyy OTIn teemaraportista [OTI Päihderaportti](#)

Katso käytetyt määritelmät www.oti.fi/maaritelmat

Kuviodien data ja prosenttijakaumat [Excel-tiedostona](#).

Raporttiin voi viitata seuraavasti: Rätty E. 2025. Onnettomuustietoa tiiviisti 1/2025. Päihdeonnettomuudet vuosina 2014–2023. Onnettomuustietoinstituutti OTI. Helsinki.

ISBN 978-952-7335-34-5

Onnettomuustietoinstituutti (OTI) tekee työtä ennaltaehkäistäkseen liikenneonnettomuuksia Suomessa. OTI koordinoi liikenneonnettomuuksien tutkijalautakuntien toimintaa ja hallinnoi tutkinnasta kerättyä tietoa muiden liikennevahinkotilastojensa lisäksi. Instituutti toimii erillisenä yksikkönä Liikennevakuutuskeskuksessa. **www.oti.fi**